



*Solfeggio Mexicano: 160 Ejercicios Extraídos de
Música Mexicana de los Siglos XIX y XX*

Autor: Ryszard Siwy
e-mail: siwymachalica@gmail.com
web: www.ryszardsiwy.com



ISBN: 978-607-9066-09-3

1.ª edición, Julio de 2016
D. R. © 2016, Ryszard Siwy

*Dictaminadores:
Julieta Varanasi González García, Universidad Veracruzana
Edgar Dorantes Dosamantes, Universidad Veracruzana

Diseño de portada y portadillas:
Patricia Blanco | acentoverde@hotmail.com
Diseño de interiores y formación:
Gerardo Ceballos | yorhendi@gmail.com

Editado por Editorial Foro Fiscal, S. de R. L. de C. V.
Guerrero 12 desp. 4 Col. Centro, C. P. 91000
Editor: Víctor Manuel Vásquez Gándara | vygandara@hotmail.com
Xalapa, Veracruz, México. Julio de 2016



Bajo las sanciones establecidas por las leyes,
quedan rigurosamente prohibidas, sin la autorización
por escrito de los titulares del copyright, la reproducción total
o parcial de esta obra por cualquier medio o procedimiento mecánico o
electrónico, actual o futuro—incluyendo las fotocopias y la difusión
a través de Internet—, y la distribución de ejemplares de esta
edición mediante alquiler o préstamo públicos.

CONTENIDO

PREFACIO	9
INTRODUCCIÓN	II



SECCIÓN I	ARPEGIOS	17
SECCIÓN II	INTERVALOS	26
SECCIÓN III	ARMONÍA	36
SECCIÓN IV	FIGURACIÓN MELÓDICA	45
SECCIÓN V	ESTRUCTURA MELÓDICA Y MODOS	62
SECCIÓN VI	RITMO	71



INDEX DE EJERCICIOS	81
BIBLIOGRAFÍA	89

PREFACIO

*“Es camino largo y difícil el de los preceptos;
breve y eficaz el de los ejemplos”*

Quintiliano

“Los alumnos deben hacer sus ejercicios sobre materias conocidas”

“Todas las cosas que estén unidas se tratan conjuntamente”

Comenio

MI EXPERIENCIA como maestro de solfeo y armonía durante treinta y tres años en la Facultad de Música de la Universidad Veracruzana, me ha inspirado a elaborar este libro de texto. Es sabido que aprendemos más efectivamente con ejemplos ya conocidos.

Uno de los aspectos de la enseñanza del solfeo es el entrenamiento auditivo a través de la entonación. Simultáneamente con esta actividad se practica la lectura a primera vista. Considero que este trabajo puede ser una guía práctica para los que estudian en escuelas de música, ya que en México - en las clases de solfeo - se enseñan también los principios de la teoría musical. De igual forma, puede ayudar a estudiantes autodidactas mediante los ejemplos de diferentes aspectos teóricos.

En este libro resaltan tres aspectos fundamentales: ejercicios para entonación, material para análisis melódico - armónico, así como la difusión de la música popular mexicana de los siglos XIX y XX tan rica en su diversidad.

Ryszard Siwy

INTRODUCCIÓN

ESTE LIBRO DE CLASE de 160 ejercicios ha sido concebido como material didáctico y de apoyo para las asignaturas: entrenamiento auditivo, solfeo y armonía que se imparten en escuelas de música. También puede ser útil para autodidactas en la lectura de entonación con acompañamiento de algún instrumento armónico.

Los ejercicios pueden ser aprovechados para:

- a. Entonación
- b. Lectura a primera vista
- c. Lectura rítmica
- d. Análisis armónico y melódico
- e. Dictados
- f. Lectura mental

Los ejercicios están integrados por melodías extraídas de obras y canciones de compositores mexicanos de los siglos XIX y XX. La mayoría de ellas son fragmentos de obras completas que he armonizado y trasportado a diferentes tonalidades con el propósito de ser entonadas cómodamente por las voces graves y agudas. A la izquierda de cada ejercicio se encuentra el título original de la obra y a la derecha aparece el nombre del autor.

El libro contiene 160 ejercicios agrupados en seis secciones. Cada una de éstas han sido tituladas con el nombre de diferentes elementos teóricos: Arpeggios, Intervalos, Armonía, Figuración melódica, Estructura de melodía y modos, Ritmo. Algunas notas que corresponden a esos elementos teóricos están marcadas con una cruz (+) para su análisis. Como actividad extra, sugiero que los estudiantes encuentren y marquen otras que no han sido señaladas.

La armonía está indicada con símbolos de acordes del sistema alfa-numérico, reconocido internacionalmente y empleados en el jazz y en la música popular. Ejemplo: C7 = Do mayor con séptima menor.

SUGERENCIAS PARA EL USO DE ESTE LIBRO

- **Entonación**

Se recomienda empezar con los ejercicios de ritmo sencillo para concentrarse más en la afinación. Por la misma razón, los ejercicios con grandes saltos o con ritmos sincopados pueden ser cantados, primero con un ritmo uniforme, por ejemplo con valor de blanca o negra por cada nota, es decir, cambiando el ritmo original. Más adelante, se recomienda encontrar los primeros sonidos usando solamente diapasón 440 Hz. Para lograr esto, se recomienda encontrar primero los sonidos de la tríada de la tónica (en forma arpegiada), por ejemplo, para una melodía en Do mayor; cantar: **la**, sol, mi, do. Para una melodía en Mib mayor; cantar: **la**, sib, sol, mib, etc.

- **Lectura a primera vista**

Se recomienda empezar con ejercicios fáciles y, si es posible, con acompañamiento de piano u otro instrumento armónico.

- **Lectura rítmica**

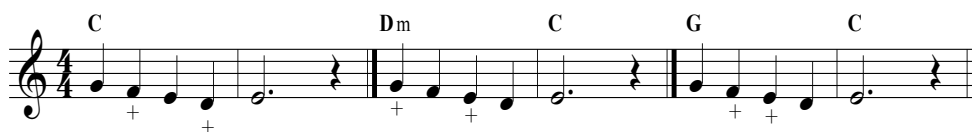
Los ejercicios del capítulo VI pueden ser ejecutados percutiendo o con lectura rítmica hablada (con nombres de solmización).

- **Análisis armónico**

Los acordes señalados con cifrado sirven para el análisis armónico funcional. Propongo escribir la función armónica arriba de cada acorde con números romanos. Para un acorde de tónica = I, para dominante = V, para subdominante = IV, para acordes de grados secundarios: II, III, VI, VII. Para dominante secundaria = V/, por ej. para dominante secundaria del segundo grado = V/II.

- **Análisis melódico**

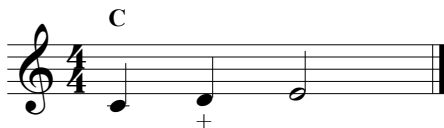
Encontrar y marcar con una cruz ”+” las notas de la figuración melódica. Los nombres de las notas de la figuración melódica dependen de la armonía que les acompaña. Un ejemplo: Ej. 1



Estos tres motivos del ejemplo 1 contienen las mismas notas pero con diferentes funciones. Con la cruz he indicado las notas extrañas al acorde. En el primer compás el Fa es **nota de paso** y el Re es **bordado**. En el tercer compás son dos **apoyaturas** y en el quinto, dos **notas de paso**. La nota Sol del primer compás, es un sonido consonante (quinta del acorde de Do mayor), pero la misma nota Sol en el tercer compás, es una **apoyatura** del Fa (sonido disonante).

Algunas notas pertenecen a la figuración armónica y otras a la **figuración melódica**. Si la melodía está compuesta de notas del acorde (1ª, 3ª, 5ª, 7ª) creando arpeggios, se trata de **figuración armónica**. Un buen ejemplo de esta figuración lo tenemos en el primer preludio en Do mayor del primer tomo del *Clave bien temperado* de J. S. Bach. Si la melodía transita por las notas vecinas extrañas al acorde, entonces tenemos la **figuración melódica**. Según su función, estas notas tienen diferentes nombres que dependen de la armonía, como se describe a continuación:

- Notas de paso;** porque **pasan** de una nota a otra nota del acorde por grados conjuntos en los tiempos débiles. Ej. 2



- Apoyaturas;** porque **apoyan** la nota principal en los tiempos fuertes. Ej. 3



- c. **Bordados**; o notas auxiliares, son unas notas en los tiempos débiles que bajan o suben de la nota principal a la nota vecina y luego regresan repitiéndola tal, como si fuera un **bordado**. Ej. 4



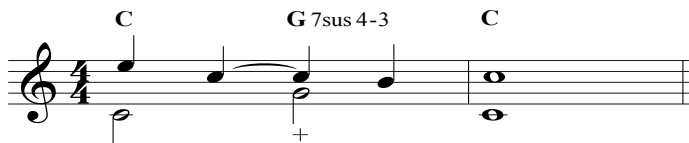
- d. **Escapes**; son las únicas notas de adorno que se **escapan** del camino por intervalos de segundas, saltando. Los saltos pueden ser desde la nota del acorde (como en el primer compás) o hacia la nota del acorde (como en el segundo compás). Ej. 5



- e. **Anticipaciones**; son las notas en los tiempos débiles, que **anticipan** las notas principales. Ej. 6



- f. **Retardo**; o suspensión, es una nota del acorde (consonante) iniciada en el tiempo débil que se prolonga **retardando** hasta el tiempo fuerte, convirtiéndose en nota extraña al acorde (disonante) y requiere ser resuelta más adelante a la nota del acorde (consonante) El más frecuente retardo es de la cuarta a la tercera. Ej. 7



- g. Estas notas (retardos) tan características en la música polifónica de la época del renacimiento y barroco no son objeto de análisis con ejercicios de este libro. Pero hay que recordar que la **apoyatura** también se llama **retardo no preparado**, porque su origen proviene del **retardo**. Ej. 8



- **Dictados**

Instrucción para maestro:

Tocar en el piano u otro instrumento todo ejercicio una vez.

Tocar la primera frase varias veces, dependiendo de la dificultad.

Si la mayoría de los estudiantes ha terminado, tocar la primera y la segunda frase juntas dos veces. Luego varias veces tocar solamente la segunda frase. Proceder con las siguientes frases de forma semejante. También se recomienda que los estudiantes canten las frases antes de escribirlas (con las silabas la, la, la).

- **Lectura mental**

Así como leemos libros sin pronunciar las palabras, así podemos leer también las notas memorizando mentalmente la melodía. Después de leer varias veces las frases de esta manera, podemos repetirlas de memoria en tres posibles formas: cantando, tocando en un instrumento o escribiendo. Los dictados de este tipo son muy útiles para desarrollar la memoria, imaginación y el oído musical interno.

COMENTARIOS FINALES

Algunas melodías de origen folclórico no tienen señalado el cifrado armónico como el ejercicio no. 154. Esa melodía fue tomada de una grabación donde el cantante la canta solo. Su estructura melódica no requiere acompañamiento armónico porque podemos percibir subconscientemente el fondo armónico derivado de los arpeggios en la melodía. Lo mismo ocurre con los ejercicios 127, 128, 129, 130 y 131.

Ryszard Siwy

Todos los ejercicios pueden ser utilizados para analizar diversos aspectos teóricos. Por ejemplo, la lección 150, aparte del trabajo rítmico y de la entonación, funciona para el estudio de armonía y diferentes notas de ornamentación melódica: en el segundo compás - la nota de paso diatónica, en el tercero - la apoyatura, en el sexto - el bordado, en el noveno - el acorde de dominante secundaria y en el compás dieciséis - nota de paso cromática.

Por último, deseo a todas las personas que estudien estos ejercicios, que además del progreso en su aprendizaje musical, al cantar estas bellas melodías experimenten placer y satisfacción al descubrir la hermosura melódica, la variedad rítmica y la riqueza armónica de cada una de estas composiciones.

Ryszard Siwy

I. ARPEGGIOS

MÉXICO LINDO

Chucho Monge

1

Musical notation for 'MÉXICO LINDO' in G major, 3/4 time. The melody consists of two lines of music. The first line starts with a treble clef, a key signature of one sharp (F#), and a 3/4 time signature. It features a sequence of eighth notes: G4, A4, B4, C5, B4, A4, G4, F#4, E4, D4. Above the staff are chord markings: G, D7, G, and D7. The second line continues the melody with notes: C4, B3, A3, G3, F#3, E3, D3, C3, B2, A2, G2, F#2, E2, D2, C2, B1, A1, G1. A final G chord is marked above the staff.

LA CHANCLA

Popular

2

Musical notation for 'LA CHANCLA' in Bb major, 4/4 time. The melody is spread across three lines. The first line starts with a treble clef, a key signature of two flats (Bb, Eb), and a 4/4 time signature. It features a sequence of eighth notes: Bb4, A4, G4, F4, E4, D4, C4, Bb3. Above the staff are chord markings: Bb, Bb, and F7. The second line continues with notes: A3, G3, F3, E3, D3, C3, Bb2, A2, G2, F2, E2, D2, C2, Bb1, A1, G1, F1. Above the staff are chord markings: Bb, Bb7, and Eb. The third line continues with notes: E1, D1, C1, Bb0, A0, G0, F0, E0, D0, C0, Bb-1, A-1, G-1, F-1, E-1, D-1, C-1, Bb-2, A-2, G-2, F-2, E-2, D-2, C-2, Bb-3, A-3, G-3, F-3, E-3, D-3, C-3, Bb-4, A-4, G-4, F-4, E-4, D-4, C-4, Bb-5, A-5, G-5, F-5, E-5, D-5, C-5, Bb-6, A-6, G-6, F-6, E-6, D-6, C-6, Bb-7, A-7, G-7, F-7, E-7, D-7, C-7, Bb-8, A-8, G-8, F-8, E-8, D-8, C-8, Bb-9, A-9, G-9, F-9, E-9, D-9, C-9, Bb-10, A-10, G-10, F-10, E-10, D-10, C-10, Bb-11, A-11, G-11, F-11, E-11, D-11, C-11, Bb-12, A-12, G-12, F-12, E-12, D-12, C-12, Bb-13, A-13, G-13, F-13, E-13, D-13, C-13, Bb-14, A-14, G-14, F-14, E-14, D-14, C-14, Bb-15, A-15, G-15, F-15, E-15, D-15, C-15, Bb-16, A-16, G-16, F-16, E-16, D-16, C-16, Bb-17, A-17, G-17, F-17, E-17, D-17, C-17, Bb-18, A-18, G-18, F-18, E-18, D-18, C-18, Bb-19, A-19, G-19, F-19, E-19, D-19, C-19, Bb-20, A-20, G-20, F-20, E-20, D-20, C-20, Bb-21, A-21, G-21, F-21, E-21, D-21, C-21, Bb-22, A-22, G-22, F-22, E-22, D-22, C-22, Bb-23, A-23, G-23, F-23, E-23, D-23, C-23, Bb-24, A-24, G-24, F-24, E-24, D-24, C-24, Bb-25, A-25, G-25, F-25, E-25, D-25, C-25, Bb-26, A-26, G-26, F-26, E-26, D-26, C-26, Bb-27, A-27, G-27, F-27, E-27, D-27, C-27, Bb-28, A-28, G-28, F-28, E-28, D-28, C-28, Bb-29, A-29, G-29, F-29, E-29, D-29, C-29, Bb-30, A-30, G-30, F-30, E-30, D-30, C-30, Bb-31, A-31, G-31, F-31, E-31, D-31, C-31, Bb-32, A-32, G-32, F-32, E-32, D-32, C-32, Bb-33, A-33, G-33, F-33, E-33, D-33, C-33, Bb-34, A-34, G-34, F-34, E-34, D-34, C-34, Bb-35, A-35, G-35, F-35, E-35, D-35, C-35, Bb-36, A-36, G-36, F-36, E-36, D-36, C-36, Bb-37, A-37, G-37, F-37, E-37, D-37, C-37, Bb-38, A-38, G-38, F-38, E-38, D-38, C-38, Bb-39, A-39, G-39, F-39, E-39, D-39, C-39, Bb-40, A-40, G-40, F-40, E-40, D-40, C-40, Bb-41, A-41, G-41, F-41, E-41, D-41, C-41, Bb-42, A-42, G-42, F-42, E-42, D-42, C-42, Bb-43, A-43, G-43, F-43, E-43, D-43, C-43, Bb-44, A-44, G-44, F-44, E-44, D-44, C-44, Bb-45, A-45, G-45, F-45, E-45, D-45, C-45, Bb-46, A-46, G-46, F-46, E-46, D-46, C-46, Bb-47, A-47, G-47, F-47, E-47, D-47, C-47, Bb-48, A-48, G-48, F-48, E-48, D-48, C-48, Bb-49, A-49, G-49, F-49, E-49, D-49, C-49, Bb-50, A-50, G-50, F-50, E-50, D-50, C-50, Bb-51, A-51, G-51, F-51, E-51, D-51, C-51, Bb-52, A-52, G-52, F-52, E-52, D-52, C-52, Bb-53, A-53, G-53, F-53, E-53, D-53, C-53, Bb-54, A-54, G-54, F-54, E-54, D-54, C-54, Bb-55, A-55, G-55, F-55, E-55, D-55, C-55, Bb-56, A-56, G-56, F-56, E-56, D-56, C-56, Bb-57, A-57, G-57, F-57, E-57, D-57, C-57, Bb-58, A-58, G-58, F-58, E-58, D-58, C-58, Bb-59, A-59, G-59, F-59, E-59, D-59, C-59, Bb-60, A-60, G-60, F-60, E-60, D-60, C-60, Bb-61, A-61, G-61, F-61, E-61, D-61, C-61, Bb-62, A-62, G-62, F-62, E-62, D-62, C-62, Bb-63, A-63, G-63, F-63, E-63, D-63, C-63, Bb-64, A-64, G-64, F-64, E-64, D-64, C-64, Bb-65, A-65, G-65, F-65, E-65, D-65, C-65, Bb-66, A-66, G-66, F-66, E-66, D-66, C-66, Bb-67, A-67, G-67, F-67, E-67, D-67, C-67, Bb-68, A-68, G-68, F-68, E-68, D-68, C-68, Bb-69, A-69, G-69, F-69, E-69, D-69, C-69, Bb-70, A-70, G-70, F-70, E-70, D-70, C-70, Bb-71, A-71, G-71, F-71, E-71, D-71, C-71, Bb-72, A-72, G-72, F-72, E-72, D-72, C-72, Bb-73, A-73, G-73, F-73, E-73, D-73, C-73, Bb-74, A-74, G-74, F-74, E-74, D-74, C-74, Bb-75, A-75, G-75, F-75, E-75, D-75, C-75, Bb-76, A-76, G-76, F-76, E-76, D-76, C-76, Bb-77, A-77, G-77, F-77, E-77, D-77, C-77, Bb-78, A-78, G-78, F-78, E-78, D-78, C-78, Bb-79, A-79, G-79, F-79, E-79, D-79, C-79, Bb-80, A-80, G-80, F-80, E-80, D-80, C-80, Bb-81, A-81, G-81, F-81, E-81, D-81, C-81, Bb-82, A-82, G-82, F-82, E-82, D-82, C-82, Bb-83, A-83, G-83, F-83, E-83, D-83, C-83, Bb-84, A-84, G-84, F-84, E-84, D-84, C-84, Bb-85, A-85, G-85, F-85, E-85, D-85, C-85, Bb-86, A-86, G-86, F-86, E-86, D-86, C-86, Bb-87, A-87, G-87, F-87, E-87, D-87, C-87, Bb-88, A-88, G-88, F-88, E-88, D-88, C-88, Bb-89, A-89, G-89, F-89, E-89, D-89, C-89, Bb-90, A-90, G-90, F-90, E-90, D-90, C-90, Bb-91, A-91, G-91, F-91, E-91, D-91, C-91, Bb-92, A-92, G-92, F-92, E-92, D-92, C-92, Bb-93, A-93, G-93, F-93, E-93, D-93, C-93, Bb-94, A-94, G-94, F-94, E-94, D-94, C-94, Bb-95, A-95, G-95, F-95, E-95, D-95, C-95, Bb-96, A-96, G-96, F-96, E-96, D-96, C-96, Bb-97, A-97, G-97, F-97, E-97, D-97, C-97, Bb-98, A-98, G-98, F-98, E-98, D-98, C-98, Bb-99, A-99, G-99, F-99, E-99, D-99, C-99, Bb-100, A-100, G-100, F-100, E-100, D-100, C-100, Bb-101, A-101, G-101, F-101, E-101, D-101, C-101, Bb-102, A-102, G-102, F-102, E-102, D-102, C-102, Bb-103, A-103, G-103, F-103, E-103, D-103, C-103, Bb-104, A-104, G-104, F-104, E-104, D-104, C-104, Bb-105, A-105, G-105, F-105, E-105, D-105, C-105, Bb-106, A-106, G-106, F-106, E-106, D-106, C-106, Bb-107, A-107, G-107, F-107, E-107, D-107, C-107, Bb-108, A-108, G-108, F-108, E-108, D-108, C-108, Bb-109, A-109, G-109, F-109, E-109, D-109, C-109, Bb-110, A-110, G-110, F-110, E-110, D-110, C-110, Bb-111, A-111, G-111, F-111, E-111, D-111, C-111, Bb-112, A-112, G-112, F-112, E-112, D-112, C-112, Bb-113, A-113, G-113, F-113, E-113, D-113, C-113, Bb-114, A-114, G-114, F-114, E-114, D-114, C-114, Bb-115, A-115, G-115, F-115, E-115, D-115, C-115, Bb-116, A-116, G-116, F-116, E-116, D-116, C-116, Bb-117, A-117, G-117, F-117, E-117, D-117, C-117, Bb-118, A-118, G-118, F-118, E-118, D-118, C-118, Bb-119, A-119, G-119, F-119, E-119, D-119, C-119, Bb-120, A-120, G-120, F-120, E-120, D-120, C-120, Bb-121, A-121, G-121, F-121, E-121, D-121, C-121, Bb-122, A-122, G-122, F-122, E-122, D-122, C-122, Bb-123, A-123, G-123, F-123, E-123, D-123, C-123, Bb-124, A-124, G-124, F-124, E-124, D-124, C-124, Bb-125, A-125, G-125, F-125, E-125, D-125, C-125, Bb-126, A-126, G-126, F-126, E-126, D-126, C-126, Bb-127, A-127, G-127, F-127, E-127, D-127, C-127, Bb-128, A-128, G-128, F-128, E-128, D-128, C-128, Bb-129, A-129, G-129, F-129, E-129, D-129, C-129, Bb-130, A-130, G-130, F-130, E-130, D-130, C-130, Bb-131, A-131, G-131, F-131, E-131, D-131, C-131, Bb-132, A-132, G-132, F-132, E-132, D-132, C-132, Bb-133, A-133, G-133, F-133, E-133, D-133, C-133, Bb-134, A-134, G-134, F-134, E-134, D-134, C-134, Bb-135, A-135, G-135, F-135, E-135, D-135, C-135, Bb-136, A-136, G-136, F-136, E-136, D-136, C-136, Bb-137, A-137, G-137, F-137, E-137, D-137, C-137, Bb-138, A-138, G-138, F-138, E-138, D-138, C-138, Bb-139, A-139, G-139, F-139, E-139, D-139, C-139, Bb-140, A-140, G-140, F-140, E-140, D-140, C-140, Bb-141, A-141, G-141, F-141, E-141, D-141, C-141, Bb-142, A-142, G-142, F-142, E-142, D-142, C-142, Bb-143, A-143, G-143, F-143, E-143, D-143, C-143, Bb-144, A-144, G-144, F-144, E-144, D-144, C-144, Bb-145, A-145, G-145, F-145, E-145, D-145, C-145, Bb-146, A-146, G-146, F-146, E-146, D-146, C-146, Bb-147, A-147, G-147, F-147, E-147, D-147, C-147, Bb-148, A-148, G-148, F-148, E-148, D-148, C-148, Bb-149, A-149, G-149, F-149, E-149, D-149, C-149, Bb-150, A-150, G-150, F-150, E-150, D-150, C-150, Bb-151, A-151, G-151, F-151, E-151, D-151, C-151, Bb-152, A-152, G-152, F-152, E-152, D-152, C-152, Bb-153, A-153, G-153, F-153, E-153, D-153, C-153, Bb-154, A-154, G-154, F-154, E-154, D-154, C-154, Bb-155, A-155, G-155, F-155, E-155, D-155, C-155, Bb-156, A-156, G-156, F-156, E-156, D-156, C-156, Bb-157, A-157, G-157, F-157, E-157, D-157, C-157, Bb-158, A-158, G-158, F-158, E-158, D-158, C-158, Bb-159, A-159, G-159, F-159, E-159, D-159, C-159, Bb-160, A-160, G-160, F-160, E-160, D-160, C-160, Bb-161, A-161, G-161, F-161, E-161, D-161, C-161, Bb-162, A-162, G-162, F-162, E-162, D-162, C-162, Bb-163, A-163, G-163, F-163, E-163, D-163, C-163, Bb-164, A-164, G-164, F-164, E-164, D-164, C-164, Bb-165, A-165, G-165, F-165, E-165, D-165, C-165, Bb-166, A-166, G-166, F-166, E-166, D-166, C-166, Bb-167, A-167, G-167, F-167, E-167, D-167, C-167, Bb-168, A-168, G-168, F-168, E-168, D-168, C-168, Bb-169, A-169, G-169, F-169, E-169, D-169, C-169, Bb-170, A-170, G-170, F-170, E-170, D-170, C-170, Bb-171, A-171, G-171, F-171, E-171, D-171, C-171, Bb-172, A-172, G-172, F-172, E-172, D-172, C-172, Bb-173, A-173, G-173, F-173, E-173, D-173, C-173, Bb-174, A-174, G-174, F-174, E-174, D-174, C-174, Bb-175, A-175, G-175, F-175, E-175, D-175, C-175, Bb-176, A-176, G-176, F-176, E-176, D-176, C-176, Bb-177, A-177, G-177, F-177, E-177, D-177, C-177, Bb-178, A-178, G-178, F-178, E-178, D-178, C-178, Bb-179, A-179, G-179, F-179, E-179, D-179, C-179, Bb-180, A-180, G-180, F-180, E-180, D-180, C-180, Bb-181, A-181, G-181, F-181, E-181, D-181, C-181, Bb-182, A-182, G-182, F-182, E-182, D-182, C-182, Bb-183, A-183, G-183, F-183, E-183, D-183, C-183, Bb-184, A-184, G-184, F-184, E-184, D-184, C-184, Bb-185, A-185, G-185, F-185, E-185, D-185, C-185, Bb-186, A-186, G-186, F-186, E-186, D-186, C-186, Bb-187, A-187, G-187, F-187, E-187, D-187, C-187, Bb-188, A-188, G-188, F-188, E-188, D-188, C-188, Bb-189, A-189, G-189, F-189, E-189, D-189, C-189, Bb-190, A-190, G-190, F-190, E-190, D-190, C-190, Bb-191, A-191, G-191, F-191, E-191, D-191, C-191, Bb-192, A-192, G-192, F-192, E-192, D-192, C-192, Bb-193, A-193, G-193, F-193, E-193, D-193, C-193, Bb-194, A-194, G-194, F-194, E-194, D-194, C-194, Bb-195, A-195, G-195, F-195, E-195, D-195, C-195, Bb-196, A-196, G-196, F-196, E-196, D-196, C-196, Bb-197, A-197, G-197, F-197, E-197, D-197, C-197, Bb-198, A-198, G-198, F-198, E-198, D-198, C-198, Bb-199, A-199, G-199, F-199, E-199, D-199, C-199, Bb-200, A-200, G-200, F-200, E-200, D-200, C-200, Bb-201, A-201, G-201, F-201, E-201, D-201, C-201, Bb-202, A-202, G-202, F-202, E-202, D-202, C-202, Bb-203, A-203, G-203, F-203, E-203, D-203, C-203, Bb-204, A-204, G-204, F-204, E-204, D-204, C-204, Bb-205, A-205, G-205, F-205, E-205, D-205, C-205, Bb-206, A-206, G-206, F-206, E-206, D-206, C-206, Bb-207, A-207, G-207, F-207, E-207, D-207, C-207, Bb-208, A-208, G-208, F-208, E-208, D-208, C-208, Bb-209, A-209, G-209, F-209, E-209, D-209, C-209, Bb-210, A-210, G-210, F-210, E-210, D-210, C-210, Bb-211, A-211, G-211, F-211, E-211, D-211, C-211, Bb-212, A-212, G-212, F-212, E-212, D-212, C-212, Bb-213, A-213, G-213, F-213, E-213, D-213, C-213, Bb-214, A-214, G-214, F-214, E-214, D-214, C-214, Bb-215, A-215, G-215, F-215, E-215, D-215, C-215, Bb-216, A-216, G-216, F-216, E-216, D-216, C-216, Bb-217, A-217, G-217, F-217, E-217, D-217, C-217, Bb-218, A-218, G-218, F-218, E-218, D-218, C-218, Bb-219, A-219, G-219, F-219, E-219, D-219, C-219, Bb-220, A-220, G-220, F-220, E-220, D-220, C-220, Bb-221, A-221, G-221, F-221, E-221, D-221, C-221, Bb-222, A-222, G-222, F-222, E-222, D-222, C-222, Bb-223, A-223, G-223, F-223, E-223, D-223, C-223, Bb-224, A-224, G-224, F-224, E-224, D-224, C-224, Bb-225, A-225, G-225, F-225, E-225, D-225, C-225, Bb-226, A-226, G-226, F-226, E-226, D-226, C-226, Bb-227, A-227, G-227, F-227, E-227, D-227, C-227, Bb-228, A-228, G-228, F-228, E-228, D-228, C-228, Bb-229, A-229, G-229, F-229, E-229, D-229, C-229, Bb-230, A-230, G-230, F-230, E-230, D-230, C-230, Bb-231, A-231, G-231, F-231, E-231, D-231, C-231, Bb-232, A-232, G-232, F-232, E-232, D-232, C-232, Bb-233, A-233, G-233, F-233, E-233, D-233, C-233, Bb-234, A-234, G-234, F-234, E-234, D-234, C-234, Bb-235, A-235, G-235, F-235, E-235, D-235, C-235, Bb-236, A-236, G-236, F-236, E-236, D-236, C-236, Bb-237, A-237, G-237, F-237, E-237, D-237, C-237, Bb-238, A-238, G-238, F-238, E-238, D-238, C-238, Bb-239, A-239, G-239, F-239, E-239, D-239, C-239, Bb-240, A-240, G-240, F-240, E-240, D-240, C-240, Bb-241, A-241, G-241, F-241, E-241, D-241, C-241, Bb-242, A-242, G-242, F-242, E-242, D-242, C-242, Bb-243, A-243, G-243, F-243, E-243, D-243, C-243, Bb-244, A-244, G-244, F-244, E-244, D-244, C-244, Bb-245, A-245, G-245, F-245, E-245, D-245, C-245, Bb-246, A-246, G-246, F-246, E-246, D-246, C-246, Bb-247, A-247, G-247, F-247, E-247, D-247, C-247, Bb-248, A-248, G-248, F-248, E-248, D-248, C-248, Bb-249, A-249, G-249, F-249, E-249, D-249, C-249, Bb-250, A-250, G-250, F-250, E-250, D-250, C-250, Bb-251, A-251, G-251, F-251, E-251, D-251, C-251, Bb-252, A-252, G-252, F-252, E-252, D-252, C-252, Bb-253, A-253, G-253, F-253, E-253, D-253, C-253, Bb-254, A-254, G-254, F-254, E-254, D-254, C-254, Bb-255, A-255, G-255, F-255, E-255, D-255, C-255, Bb-256, A-256, G-256, F-256, E-256, D-256, C-256, Bb-257, A-257, G-257, F-257, E-257, D-257, C-257, Bb-258, A-258, G-258, F-258, E-258, D-258, C-258, Bb-259, A-259, G-259, F-259, E-259, D-259, C-259, Bb-260, A-260, G-260, F-260, E-260, D-260, C-260, Bb-261, A-261, G-261, F-261, E-261, D-261, C-261, Bb-262, A-262, G-262, F-262, E-262, D-262, C-262, Bb-263, A-263, G-263, F-263, E-263, D-263, C-263, Bb-264, A-264, G-264, F-264, E-264, D-264, C-264, Bb-265, A-265, G-265, F-265, E-265, D-265, C-265, Bb-266, A-266, G-266, F-266, E-266, D-266, C-266, Bb-267, A-267, G-267, F-267, E-267, D-267, C-267, Bb-268, A-268, G-268, F-268, E-268, D-268, C-268, Bb-269, A-269, G-269, F-269, E-269, D-269, C-269, Bb-270, A-270, G-270, F-270, E-270, D-270, C-270, Bb-271, A-271, G-271, F-271, E-271, D-271, C-271, Bb-272, A-272, G-272, F-272, E-272, D-272, C-272, Bb-273, A-273, G-273, F-273, E-273, D-273, C-273, Bb-274, A-274, G-274, F-274, E-274, D-274, C-274, Bb-275, A-275, G-275, F-275, E-275, D-275, C-275, Bb-276, A-276, G-276, F-276, E-276, D-276, C-276, Bb-277, A-277, G-277, F-277, E-277, D-277, C-277, Bb-278, A-278, G-278, F-278, E-278, D-278, C-278, Bb-279, A-279, G-279, F-279, E-279, D-279, C-279, Bb-280, A-280, G-280, F-280, E-280, D-280, C-280, Bb-281, A-281, G-281, F-281, E-281, D-281, C-281, Bb-282, A-282, G-282, F-282, E-282, D-282, C-282, Bb-283, A-283, G-283, F-283, E-283, D-283, C-283, Bb-284, A-284, G-284, F-284, E-284, D-284, C-284, Bb-285, A-285, G-285, F-285, E-285, D-285, C-285, Bb-286, A-286, G-286, F-286, E-286, D-286, C-286, Bb-287, A-287, G-287, F-287, E-287, D-287, C-287, Bb-288, A-288, G-288, F-288, E-288, D-288, C-288, Bb-289, A-289, G-289, F-289, E-289